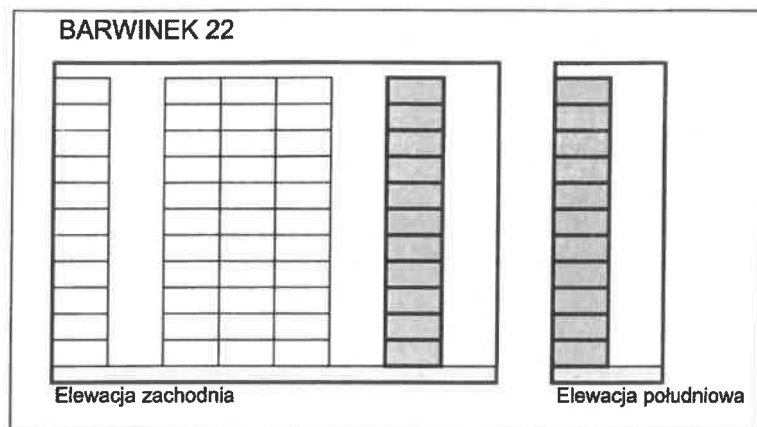


**SPECYFIKACJA  
ISTOTNYCH WARUNKÓW ZAMÓWIENIA**  
( cyt. dalej jako SIWZ)

w postępowaniu przetargowym prowadzonym w trybie przetargu  
nieograniczonego na:

**„Remont balkonów w budynku mieszkalnym wielorodzinnym  
Barwinek 22 – 22 kpl.”**



PEŁNOMOCNIK  
Zarządu SBM „Pionier” w Kielcach  
mgr inż. Piotr Jagielto

PREZES ZARZĄDU  
Spółdzielni Budowlano-Mieszkaniowej  
„Pionier” w Kielcach

Kielce, dnia 24.03.....2024 r.

mgr inż. Ewa Maruśzek

/zatwierdził/

## 1. Zamawiający:

Spółdzielnia Budowlano - Mieszkaniowa „PIONIER”

ul. Barwinek 29, 25-150 Kielce

tel.: 41 361-18-26,

adres strony internetowej <http://www.sbmpionier.pl> zakładka **Przetargi**

zaprasza do składania ofert w postępowaniu przetargowym prowadzonym w trybie przetargu nieograniczonego na wykonanie **remontu 22 balkonów w budynku mieszkalnym wielorodzinnym Barwinek 22 w Kielcach.**

## 2. Opis przedmiotu zamówienia:

2.1. Przedmiotem zamówienia jest **remontu 22 balkonów w budynku mieszkalnym wielorodzinnym Barwinek 22 w Kielcach** w lokalizacji wg załączonego schematu.

2.2. Szczegółowy opis robót oraz warunki ich realizacji zawierają:

- 2.2.1. Specyfikacja Techniczna Wykonania i Odbioru Robót Remontowych – (Załącznik Nr 4a do SIWZ)
- 2.2.2. Ekspertyza techniczna – (Załącznik Nr 4 do SIWZ) zawierająca **wytyczne w zakresie prac remontowych**
- 2.2.3. Projekt Umowy (Załącznik nr 2 do SIWZ)
- 2.2.4. Przedmiar robót (Załącznik nr 7 do SIWZ)

2.3. Wymagania systemowe: Zamawiający wymaga zastosowania jednorodnego systemu naprawczego i jednorodnego systemu izolacyjnego.

2.4. Podstawowy zakres prac przewidzianych do wykonania w ramach prowadzonego postępowania:

- 2.4.1. Remont płyt balkonowych:
  - 2.4.1.1. skucie starych posadzek, nierówności i fragmentów odspojonego betonu
  - 2.4.1.2. oczyszczenie, impregnacja grzybobójcza, zagruntowanie betonu preparatem gruntującym głęboko penetrującym
  - 2.4.1.3. uzupełnienie szczelin na styku ściany z płytą balkonową cementem hydraulicznym CX 5.
  - 2.4.1.4. wycięcie z warstwy ociepleniowej na ścianie pasa o wysokości min. 15 cm niezbędnego do wykonania wywinięcia izolacji powłokowej płyty,
  - 2.4.1.5. naprawa, uzupełnienie ubytków i rekonstrukcja otuliny betonowej płyt i żeber wspornikowych
  - 2.4.1.6. wykonanie izolacji powłokowej cementowo – polimerowej np. SOPRO DSF 523 lub folii w płynie.
  - 2.4.1.7. wykonanie obróbki blacharskiej – krawędziowej czoła płyty balkonowej,
  - 2.4.1.8. uzupełnienie warstwy ociepleniowej na ścianie z wykonaniem tynku w kolorze analogicznym do istniejącego,
  - 2.4.1.9. uszczelnienie połączeń obróbki blacharskiej masą poliuretanową np. typu SOPRO FLEX 11 FC+,
  - 2.4.1.10. uszczelnienie silikonem dekarским połączeń z elementami konstrukcyjnymi balustrady balkonowej,
  - 2.4.1.11. wywiezienie gruzu po wykonanych robotach.
- 2.4.2. malowanie sufitów balkonów:
  - 2.4.2.1. oczyszczenie powierzchni,
  - 2.4.2.2. odbicie odparzonych tynków,
  - 2.4.2.3. wykonanie gruntowania powierzchni,
  - 2.4.2.4. uzupełnienie ubytków tynku,
  - 2.4.2.5. malowanie powierzchni.
- 2.4.3. remont balustrady balkonowej.
  - 2.4.3.1. oczyszczenie z farby olejnej i rdzy elementów stalowych balustrady.
  - 2.4.3.2. drobne naprawy
  - 2.4.3.3. malowanie farbą do gruntowania.
  - 2.4.3.4. malowanie farbą chlorokauczkową

- 2.4.4. układanie płytek ceramicznych na płytach balkonowych
- 2.4.5. malowanie wnek balkonowych i pasa stropodachu nad balkonami
  - 2.4.5.1. uzupełnienie tynków zewnętrznych na ścianach płaskich i pow. poziomych logii balkonowych
  - 2.4.5.2. gruntowanie ręczne ścian wnek balkonowych
  - 2.4.5.3. malowanie tynków j.w.

2.5. Wszelkie użyte w Ekspertyzie, Przedmiarze jak i w innych dokumentach znaki towarowe, patenty lub wskazane pochodzenie, nazwy produktów oraz firm mają na celu wyłącznie wskazanie oczekiwanych przez Zamawiającego parametrów technicznych i jakościowych. Wykonawca może w takich przypadkach zaoferować produkty „równoważne” z tym, że oferowane produkty winny posiadać parametry techniczne i jakościowe co najmniej takie same jak wskazane w dokumentacji projektowej lub w innych dokumentach. Wykonawca, który oferuje produkty równoważne jest zobowiązany wykazać, że produkty te spełniają wymagania określone przez zamawiającego. W przypadku gdy zastosowanie tych materiałów wymagać będzie zmiany dokumentacji projektowej, Wykonawca uzyska na dokonanie zmiany zgody Jednostki Projektowej a koszty zgodnie z przeprojektowaniem poniesie Wykonawca i zrealizuje roboty w terminie określonym przez Zamawiającego.

2.6. **Załączony do dokumentacji przedmiar robót (Załącznik nr 7 do SIWZ) nie stanowi elementu dokumentacji projektowej i ma charakter pomocniczy w określeniu rodzaju robót.** Na podstawie dokonanej oceny płyt balkonowych można orientacyjnie określić ilość płyt balkonowych wymagających remontu i naprawy konstrukcji żelbetowej (uzupełnienie otuliny zbrojenia na poziomie 20% wszystkich płyt. **Wykonawca jest zobowiązany do dokonania własnych ustaleń co do rzeczywistego zakresu robót wymaganego do osiągnięcia rezultatu i dokonania ewentualnych uzupełnień oraz rodzaju technologii jeżeli Projekt nie narzuca określonego rozwiązania.**

W tym celu, przed złożeniem oferty Wykonawca zobowiązany jest zapoznać się w sposób szczegółowy z opisem przedmiotu zamówienia, dokonać wizji lokalnej w celu ujęcia w swojej ofercie wszystkich (w jego ocenie) niezbędnych robót gwarantujących prawidłowe wykonanie zamówienia, m.in. roboty przygotowawcze, zabezpieczające, transportowe, roboty podstawowe i inne elementy nieprzewidziane, ale konieczne do wykonania robót, w tym element ryzyka obejmujący przykładowo: niekorzystne warunki, koszty prac porządkowych, zagospodarowanie terenu, dostarczenie dla potrzeb budowy energii elektrycznej, wody i odprowadzenia ścieków, dozoru, zaplecza (którego Zamawiający nie zapewnia), koszty odbiorów, koszt wykonania dokumentacji powykonawczej, koszt obsługi powykonawczej, itp.

2.7. Jeżeli dostarczona przez Zamawiającego dokumentacja wraz ze specyfikacją techniczną wykonania i odbioru robót będzie zawierała wady, które uniemożliwią prawidłowe wykonanie robót, albo jeżeli zajdą inne okoliczności, niezależne od Wykonawcy, które mogą przeszkodzić prawidłowemu wykonaniu robót, Wykonawca niezwłocznie powiadomi o tym fakcie Zamawiającego. Zamawiający dokona wówczas analizy zaistniałego przypadku i po uzyskaniu stanowiska projektanta i inspektora nadzoru będzie uprawniony do modyfikacji zakresu świadczenia Wykonawcy w taki sposób aby był zrealizowany cel umowy z zachowaniem obowiązujących przepisów.

2.8. Wykonawca, którego oferta zostanie wybrana jako najkorzystniejsza, **przed podpisaniem umowy** zobowiązany będzie do złożenia kosztorysu szczegółowego dla całości robót objętych zamówieniem (na cenę ofertową brutto). Wszystkie pozycje kosztorysowe muszą zawierać cenę jednostkową. Ceny jednostkowe i wyliczone wartości należy podać z dokładnością do dwóch miejsc po przecinku. Na stronie tytułowej Wykonawca, za wykonanie przedmiotu zamówienia, podać cenę ryczałtową netto, podatek VAT, cenę ryczałtową brutto cyfrowo i słownie, za wykonanie przedmiotu zamówienia dokładnością do dwóch miejsc po przecinku. Elementy cenotwórcze, tj. stawka robocizny, wysokość narzutów winny zostać umieszczone na stronie tytułowej części kosztorysu określonej branży i odnoszą się do wszystkich pozycji. W cenie materiałów należy uwzględnić koszt ich zakupu. Podatek VAT winien zostać podany dla każdej pozycji. Zamawiający zastrzega sobie prawo do weryfikacji tych dokumentów. Określone przy przygotowaniu kosztorysu kwoty wynagrodzenia ryczałtowego za wykonanie danego elementu stanowią zapłatę za całość robót w celu osiągnięcia oczekiwanego przez Zamawiającego rezultatu. Różnice pomiędzy przyjętymi przez Wykonawcę w powyższych dokumentach ilościami, cenami i przewidywanymi elementami, a faktycznymi ilościami, cenami i koniecznymi do wykonania elementami stanowią ryzyko Wykonawcy i obciążają go w całości. W razie nie wyszczególnienia przez Wykonawcę w kosztorysie jakiegokolwiek pozycji bądź zakresu robót niezbędnego dla wykonania przedmiotu zamówienia przyjmuje się, że zostały one przez Wykonawcę ujęte w ogólnej cenie wykonania zamówienia.

2.9. Przedmiot zamówienia winien być wykonany zgodnie z warunkami zawartymi w SIWZ oraz Projektem Umowy (Załącznik Nr 2 do SIWZ).

2.10. Wspólny Słownik Zamówień (CPV):

45.45.30.00-7 Roboty remontowe i renowacyjne  
45.32.10.00-3 Izolacja cieplna  
45.44.30.00-4 Roboty elewacyjne  
45.41.00.00-4 Tynkowanie  
45.44.21.00-8 Roboty malarskie  
45.43.10.00-7 Kładzenie płytek  
45.26.29.00-0 Roboty balkonowe  
45.26.21.20-8 Wznoszenie rusztowań  
45.32.00.00-6 Roboty izolacyjne  
45.45.00.00-6 Roboty budowlane wykończeniowe  
45.26.21.10-5 Demontaż rusztowań - kod CPV

### 3. Oczekiwany termin realizacji przedmiotu zamówienia:

Termin zakończenia: 31.08.2024 r.

### 4. O udzielenie zamówienia mogą ubiegać się wykonawcy, którzy spełniają określone wymagania:

4.1. Posiadają uprawnienia do wykonywania określonej działalności lub czynności, jeżeli przepisy prawa nakładają obowiązek ich posiadania.

4.2. Posiadają niezbędną wiedzę i doświadczenie.

Zamawiający uzna, że Wykonawca spełnił niniejszy warunek jeśli wykaże, że:

4.2.1. w okresie ostatnich 5 lat przed upływem terminu składania ofert, wykonał co najmniej 2 roboty o podobnym charakterze wraz z remontem balkonów o podobnym charakterze jak przedmiot zamówienia, o wartości co najmniej 200.000,00 PLN każda wraz z załączeniem dowodów, że roboty te zostały zrealizowane w sposób należyty, zgodnie z zasadami sztuki budowlanej i prawidłowo ukończone.

4.2.2. posiada ważną na dzień składania ofert autoryzację systemową Producenta

W tym celu Wykonawca zobowiązany jest złożyć: wykaz wykonanych usług - wzór przedmiotowego oświadczenia stanowi załącznik nr 5. wraz z dokumentem/ami potwierdzającym/mi, że usługi zostały wykonane w sposób należyty oraz wskazujących, że zostały wykonane należyście.

### 5. Wykaz oświadczeń i dokumentów jakie mają dostarczyć Wykonawcy w celu potwierdzenia spełnienia warunków udziału w postępowaniu.

W celu wykazania braku podstaw do wykluczenia z udziału w postępowaniu o udzielenie zamówienia należy złożyć:

1. Wypełniony formularz ofertowy zgodny z zał. Nr 1 wraz z kosztorysem ofertowym
2. Aktualny odpis z właściwego rejestru lub z centralnej ewidencji i informacji o działalności gospodarczej, jeżeli odrębne przepisy wymagają wpisu do rejestru lub ewidencji.
3. Wykaz wykonanych usług/robót o podobnym charakterze zał. nr 5
4. Oświadczenie w zakresie liczby osób zatrudnionych (umowa o pracę) - zał. nr 6

### 6. Informacje o sposobie porozumiewania się zamawiającego z wykonawcami oraz przekazywania oświadczeń lub dokumentów, a także wskazanie osób uprawnionych do porozumiewania się z wykonawcami:

Obowiązującą formą porozumiewania się z Wykonawcami oraz przekazywania oświadczeń, wniosków, zawiadomień i informacji jest forma pisemna lub droga elektroniczna. W przypadku braku potwierdzenia otrzymania wiadomości przez Wykonawcę, Zamawiający domniema, iż pismo wysłane przez Zamawiającego na adres e-mail, podany przez Wykonawcę zostało mu doręczone skutecznie, w sposób umożliwiający zapoznanie się Wykonawcy z treścią pisma. Jeżeli oświadczenia, wnioski, zawiadomienia oraz informacje przekazywane są za pomocą e-mail, każda ze stron - na żądanie drugiej, niezwłocznie potwierdza fakt ich otrzymania.

Osoby uprawnione do porozumiewania się z Wykonawcami:

- w zakresie przedmiotu zamówienia i zagadnień technicznych: Piotr Kawecki
- w zakresie zagadnień formalno-prawnych: Piotr Jagiełło

## 7. Wymagania dotyczące wadium:

- Wykonawca przystępujący do postępowania jest zobowiązany wnieść wadium w kwocie **10.000,00 PLN** (słownie: **dziesięć tysięcy złotych 00/100**).
- Wadium wnosi się przed upływem terminu składania ofert, tj. **do dnia 08.04.2024 r.**
  - W przypadku wnoszenia wadium w pieniądzu, należy pamiętać, iż będzie ono wniesione skutecznie jedynie w przypadku uznania konta Zamawiającego, wskazanego w rozdz. XI pkt 4, przed upływem terminu składania ofert.
  - Wykonawca, który nie wnieśli wadium lub nie zabezpieczy oferty akceptowalną formą wadium zostanie wykluczony z postępowania, a jego oferta zostanie uznana za odrzuconą.
- Wadium może być wniesione, według wyboru Wykonawcy, w:
  - pieniądzu,
  - poręczeniach bankowych lub poręczeniach spółdzielczej kasy oszczędnościowo – kredytowej, z tym że poręczenie kasy jest zawsze poręczeniem pieniężnym,
  - gwarancjach bankowych,
  - gwarancjach ubezpieczeniowych.
- Wadium wnoszone w pieniądzu należy wpłacać **przelewem** (operacja bezgotówkowa) na rachunek bankowy **ING Bank Śląski o/ Kielce 44 1050 1416 1000 0090 8047 9026**, z dopiskiem: **„Wadium w przetargu na Remont balkonów w budynku mieszkalnym wielorodzinnym Barwinek 22 – 22 kpl.”**
- Wadium wnoszone w formie gwarancji lub poręczeń winno zawierać:
  - oznaczenie Wykonawcy,
  - wskazanie Zamawiającego jako beneficjenta,
  - wskazanie gwaranta (poręczyciela),
  - określenie wierzytelności, która ma być zabezpieczona gwarancją (poręczeniem) jako wierzytelności z tytułu żądania zapłaty wadium.
  - kwotę gwarancji (poręczenia),
  - termin ważności gwarancji (poręczenia), z uwzględnieniem terminu ważności gwarancji (poręczenia) o 14 dni dłuższym niż 30-dniowy termin związania ofertą na wypadek wybrania Oferenta jako Wykonawcy najkorzystniejszej oferty złożonej w postępowaniu przetargowym,
  - oświadczenie o bezwarunkowym i nie odwołalnym charakterze gwarancji (poręczenia),
  - klausulę o płatności na pierwsze wezwanie Zamawiającego, w terminie nie dłuższym niż 14 dni od złożenia tego żądania, bez potrzeby dołączania do tego wezwania jakichkolwiek dokumentów wykazujących zasadność roszczenia albo podjęcie czynności wobec Wykonawcy w celu uzyskania świadczenia.
  - zastrzeżenie o wykonalności na terytorium RP.
- Wadium wnoszone w formie gwarancji lub poręczeń winno być złożone w formie oryginału.
- Zamawiający zwróci niezwłocznie wadium, na pisemny wniosek Wykonawcy, który wycofał ofertę przed upływem terminu składania ofert.
- Zamawiający zwróci wadium:
  - wszystkim Wykonawcom, niezwłocznie po wyborze najkorzystniejszej oferty lub unieważnieniu postępowania, z wyjątkiem Wykonawcy, którego oferta została wybrana jako najkorzystniejsza, z zastrzeżeniem pkt 10;
  - Wykonawcy, którego oferta została wybrana jako najkorzystniejsza, niezwłocznie po zawarciu umowy w sprawie zamówienia oraz wniesieniu zabezpieczenia należytego wykonania umowy.
- Jeżeli wadium wniesiono w pieniądzu, Zamawiający zwraca je na rachunek bankowy wskazany przez Wykonawcę w Formularzu ofertowym.
- Zamawiający zatrzyma wadium, albo zażąda zapłaty wadium dokonanej w innej formie niż pieniężna jeżeli Wykonawca, którego oferta została wybrana:
  - uchyla się od podpisania umowy w sprawie zamówienia na warunkach określonych w Projekcie umowy stanowiącej Załącznik Nr 2 do SIWZ i przyjętej przez Zamawiającego ofercie albo oświadczy, że nie podpisze umowy lub że cofa ofertę albo ją zmienia,
  - nie wniósł wymaganego zabezpieczenia należytego wykonania umowy,
  - zawarcie umowy w sprawie zamówienia stanie się niemożliwe z przyczyn leżących po stronie Wykonawcy.
- Zamawiający zatrzyma kwotę wadium albo zażąda zapłaty kwoty wadium dokonanej w innej formie niż pieniężna, jeżeli Wykonawca złoży oświadczenie, że wycofuje ofertę lub inne równoznaczne z brakiem woli

zawarcia umowy mimo tego, że nie upłynął termin związania ofertą, albo zmieni ofertę z wyjątkiem obniżenia oferowanej ceny, zanim oferta została wybrana.

## 8. Termin związania ofertą;

1. Wykonawca pozostaje związany złożoną ofertą przez okres 60 dni licząc od terminu składania ofert. W okresie związania ofertą Wykonawca nie może jej cofnąć i pozostaje w gotowości do zawarcia pisemnej umowy z Zamawiającym według załączonego do SIWZ Projektu z uwzględnieniem kwoty wynagrodzenia zawartej w ofercie, jeżeli Zamawiający dokona wyboru jego oferty.
2. Wykonawca samodzielnie lub na wniosek Zamawiającego może przedłużyć termin związania ofertą, z tym, że Zamawiający może tylko raz, co najmniej na 3 dni przed upływem terminu związania ofertą, zwrócić się do Wykonawców o wyrażenie zgody na przedłużenie tego terminu o oznaczony okres, nie dłuższy jednak niż 30 dni. Odmowa wyrażenia powyższej zgody nie powoduje utraty wadium.
3. Przedłużenie terminu związania ofertą jest dopuszczalne tylko z jednoczesnym przedłużeniem okresu ważności wadium albo, jeżeli nie jest to możliwe, z wniesieniem nowego wadium na przedłużony okres związania ofertą. Jeżeli przedłużenie terminu związania ofertą dokonywane jest po wyborze oferty najkorzystniejszej, obowiązek wniesienia nowego wadium lub jego przedłużenia dotyczy jedynie Wykonawcy, którego oferta została wybrana jako najkorzystniejsza.

## 9. Opis sposobu przygotowywania ofert.

1. Przygotowanie oferty:
  - 1.1. Każdy Wykonawca może złożyć tylko jedną ofertę.
  - 1.2. Oferta winna być sporządzona zgodnie z wymogami SIWZ.
  - 1.3. Do oferty winny być dołączone wszystkie dokumenty i oświadczenia wskazane w SIWZ
  - 1.4. Złożenie oferty lub załączników do oferty w formie innej niż wskazana w SIWZ jest dopuszczalne pod warunkiem, że ich treść, zawierać będzie wszystkie elementy wskazane przez Zamawiającego.
  - 1.5. Oferta oraz załączniki do oferty muszą być sporządzone w języku polskim, pisemnie na papierze, przy użyciu nośnika pisma nie ulegającego usunięciu bez pozostawienia śladu.
  - 1.6. Formularz oferty, oświadczenia, wykazy, muszą być podpisane przez osoby uprawnione do składania w imieniu Wykonawcy oświadczeń woli lub należycie umocowanego Pełnomocnika.
  - 1.7. Każda poprawka w ofercie musi być parafowana przez osobę/y podpisującą/e ofertę.
  - 1.8. W przypadku, gdy informacje zawarte w ofercie stanowią tajemnicę przedsiębiorstwa w rozumieniu przepisów ustawy z dnia 16 kwietnia 1993 roku o zwalczaniu nieuczciwej konkurencji (Dz. U. z 2003 r. Nr 153, poz. 1503 z późn. zm.), Wykonawca winien w sposób nie budzący wątpliwości zastrzec, że nie mogą być udostępniane innym uczestnikom postępowania i winny być oznaczone klauzulą: Informacje stanowiące tajemnicę przedsiębiorstwa w rozumieniu art. 11 ust. 4 ustawy o zwalczaniu nieuczciwej konkurencji" oraz dołączone w osobnej wewnętrznej kopercie, odrębnie od pozostałych informacji zawartych w ofercie.
2. Opakowanie oferty
  - 2.1. Ofertę należy złożyć w trwale zamkniętym, nieprzejrystym i nienaruszonym opakowaniu (kopercie), uniemożliwiającym otwarcie i zapoznanie się z treścią oferty przed upływem terminu składania ofert.
  - 2.2. Opakowanie musi zostać opatrzone:
    - Adresem Zamawiającego:  
**Spółdzielnia Budowlano - Mieszkaniowa „Pionier”**  
**ul. Barwinek 29, 25-150 Kielce**
    - Napisem: **Oferta na remont balkonów w budynku mieszkalnym wielorodzinnym Barwinek 22 – 22 kpl.**
    - Adresem Wykonawcy:  
(DOPUSZCZA SIĘ CZYTELNY ODCISK STEMPLA)  
Imieniem i nazwiskiem (nazwą/firmą) .....  
dokładnym adresem (siedzibą) .....  
numerem telefonu i faksu .....  
adresem e-mail .....  
lub podobnym napisem dostatecznie wyróżniającym ofertę spośród innej korespondencji wpływającej do Zamawiającego.

- 2.3. Wszelkie elementy oferty nieopakowane i nieoznaczone w powyższy sposób mogą nie być brane pod uwagę podczas porównania i oceny ofert, a brak powyższych adnotacji Wykonawcy może być przyczyną otwarcia oferty w sposób i w terminie niezgodnym z zapisami niniejszej SIWZ.
3. Zmiana i wycofanie oferty
- 3.1. Wykonawca może, przed upływem terminu do składania ofert, zmienić lub wycofać złożoną ofertę.
- 3.2. Zmiany dokonuje się przez złożenie oferty w zmienionym zakresie, która musi odpowiadać wszystkim zasadom niniejszej SIWZ a koperta dodatkowo musi być oznaczona napisem ZMIANA. Podczas otwarcia ofert, koperta ta zostanie otwarta w pierwszej kolejności.
- 3.3. Wycofania dokonuje się na pisemny wniosek Wykonawcy złożony Zamawiającemu przed upływem terminu składania ofert, podpisany przez osoby/ę upoważnione/ą do jego reprezentowania, co winno być odpowiednio udokumentowane.

#### 10. Miejsce oraz termin składania i otwarcia ofert.

1. Oferty należy składać w siedzibie Zamawiającego:  
**Spółdzielnia Budowlano-Mieszkaniowa „Pionier”**  
ul. Barwinek 29 , 25-150 Kielce - Sekretariat.  
Dopuszcza się przesłanie oferty drogą pocztową.
2. Termin składania ofert upływa w dniu 09.04.2011 r. o godz. 10<sup>00</sup>  
Oferty złożone po terminie jak wyżej zostaną niezwłocznie zwrócone bez otwierania.
3. Otwarcie ofert nastąpi w dniu 09.04.2011 r. o godz. 10<sup>05</sup> w siedzibie Zamawiającego:  
**Spółdzielnia Budowlano-Mieszkaniowa „Pionier”**  
ul. Barwinek 29 , 25-150 Kielce  
Otwarcie ofert jest jawne.

#### 11. Opis sposobu obliczenia ceny;

1. Wykonawca zobowiązany jest obliczyć cenę oferty na podstawie opisu przedmiotu zamówienia, ujmując wszystkie koszty związane z realizacją zamówienia oraz wszystkie inne koszty wynikające z realizacji przedmiotu zamówienia zgodnie ze specyfikacją i umową.
2. Cena ofertowa powinna być podana następująco: Cena brutto (z VAT)
3. Do porównania ofert będzie brana pod uwagę cena całkowita brutto ( z VAT).
4. Cena brutto (z VAT) oferty musi być podana cyfrowo i słownie, wyrażona w zł polskich.
5. Zamawiający poprawi omyłki w ofercie w sposób określony w art. 87 ust. 2 ustawy Pzp.
6. Jeżeli w postępowaniu złożona będzie oferta, której wybór prowadziłby do powstania u zamawiającego obowiązku podatkowego zgodnie z przepisami o podatku od towarów i usług, zamawiający w celu oceny takiej oferty doliczy do przedstawionej w niej ceny podatek od towarów i usług, który miałby obowiązek rozliczyć zgodnie z tymi przepisami. W takim przypadku Wykonawca, składając ofertę, jest zobligowany poinformować zamawiającego, że wybór jego oferty będzie prowadzić do powstania u zamawiającego obowiązku podatkowego, wskazując nazwę (rodzaj) towaru/usługi, których dostawa/świadczenie będzie prowadzić do jego powstania, oraz wskazując ich wartość bez kwoty podatku.

#### 12. Opis kryteriów, którymi zamawiający będzie się kierował przy wyborze oferty, wraz z podaniem znaczenia tych kryteriów i sposobu oceny ofert, w szczególności przy zastosowania kryteriów okresu trwania gwarancji, jeżeli taka jest wymagana.

1. Kryterium, którym zamawiający będzie się kierował przy wyborze oferty jest:
- 1.1. cena brutto – waga kryterium 95 %
- 1.2. gwarancja powyżej 5 lat
2. Sposób oceny ofert: Ilość punktów dla każdej oferty zostanie wyliczona wg poniższego wzoru:

$$O = C + G$$

gdzie:

O - ogólna suma punktów oceny oferty,

C - ilość punktów oferty badanej za kryterium cena,

G - ilość punktów oferty badanej za kryterium gwarancji

**2.1. Ocena ofert według kryterium cena brutto:**

$$C = \frac{C_{\min.}}{C_{\text{bad.}}} \times 95 \% \quad 1 \% - 1 \text{ punkt}$$

gdzie:

C – ilość punktów oferty badanej

C<sub>min.</sub> – cena minimalna spośród wszystkich ważnych ofert

C<sub>bad.</sub> – cena oferty badanej

Obliczenia dokonywane będą do dwóch miejsc po przecinku.

**2.2. Ocena ofert według kryterium gwarancji**

**G= liczba lat powyżej 5 lat x 1 pkt za każdy rok.; max liczba pkt. 5**

3. W toku badania i oceny ofert zamawiający może żądać od Oferentów wyjaśnień dotyczących treści złożonych ofert.
4. Zamawiający poprawia w ofercie:
  - a) oczywiste omyłki pisarskie,
  - b) oczywiste omyłki rachunkowe, z uwzględnieniem konsekwencji rachunkowych dokonywanych poprawek,
  - c) inne omyłki polegające na niezgodności oferty z siwz, niepowodujące istotnych zmian w treści oferty, niezwłocznie zawiadamiając o tym Oferenta, którego oferta została poprawiona.
5. Zamawiający odrzuci ofertę Wykonawcy, który w terminie 3 dni od dnia doręczenia zawiadomienia nie wyrazi pisemnej zgody na poprawienie w ofercie omyłki, o której mowa w pkt. 4 c) SIWZ.
6. Zamawiający w celu ustalenia, czy oferta zawiera rażąco niską cenę w stosunku do przedmiotu zamówienia, zwraca się w formie pisemnej do Oferenta o udzielenie w określonym terminie wyjaśnień dotyczących elementów oferty mających wpływ na wysokość ceny. Obowiązek wykazania, że oferta nie zawiera rażąco niskiej ceny, spoczywa na Oferencie.  
Zamawiający odrzuci ofertę wykonawcy, który nie złożył wyjaśnień lub jeżeli dokonana ocena wyjaśnień wraz z dostarczonymi dowodami potwierdza, że oferta zawiera rażąco niską cenę w stosunku do przedmiotu zamówienia.
7. Jeżeli w wyniku oceny złożonych ofert okaże się, że nie można dokonać wyboru oferty najkorzystniejszej ze względu na to, że zostały złożone oferty o takiej samej cenie, zamawiający wezwie Oferentów, którzy złożyli te oferty, do złożenia w terminie określonym ofert dodatkowych. Wykonawcy, składając oferty dodatkowe, nie mogą zaoferować cen wyższych niż zaoferowane w złożonych ofertach.

**13. Informacje o formalnościach, jakie powinny zostać dopełnione po wyborze oferty w celu zawarcia umowy.**

Niezwłocznie po wyborze najkorzystniejszej oferty Zamawiający zawiadamia o wyborze najkorzystniejszej oferty, podając nazwę (firmę) i adres Wykonawcy, którego ofertę wybrano na stronie internetowej [www.sbmpionier.pl.](http://www.sbmpionier.pl.), oraz informuje wykonawcę o terminie podpisania umowy.

**14. Wymagania dotyczące zabezpieczenia należytego wykonania umowy.**

Zgodnie z postanowieniami wzoru umowy.

**15. Wymagania w zakresie liczby osób zatrudnionych.**

Należy podać wymaganą liczbę zatrudnionych pracowników na umowę o pracę.

**16. Informację o obowiązku osobistego wykonania przez wykonawcę kluczowych zadań, jeżeli przewiduje się dokonanie takiego zastrzeżenia.**

Zgodnie z postanowieniami wzoru umowy.



#### 17. Wykaz załączników do SIWZ.

Załącznik nr 1 – Formularz ofertowy.

Załącznik nr 2 – Projekt umowy.

Załącznik nr 3 – Oświadczenie dotyczące grupy kapitałowej.

Załącznik nr 4 – Ekspertyza techniczna

Załącznik nr 4a - Specyfikacja Techniczna Wykonania i Odbioru Robót – remont balkonów

Załącznik nr 5 – Wykaz wykonanych usług.

Załącznik nr 6 – Oświadczenie w zakresie liczby osób zatrudnionych.

Załącznik nr 7 – Przedmiar robót

